



United Way de la  
Región de Battle  
Creek/Kalamazoo

[changethestory.org](http://changethestory.org)

## REPORTE DE IMPACTO 2021

Porque una comunidad  
fortalecida merece un

# GRAN UNITED WAY

Las comunidades de Battle Creek y Kalamazoo se han vuelto más fuertes y resistentes. Como también lo ha hecho su United Way local.

Foto de portada: *Mae Risk, Administradora de la tienda, Heriloom Arts, beneficiaria de la subvención de Micro Empresa.*

# LA FORTALEZA VIENE DE LA UNIDAD.



Desde el brote de COVID-19, he visto innumerables ejemplos de compasión, resiliencia y fuerza en toda la región de Battle Creek y Kalamazoo. Estos ejemplos comparten un tema común: unidad. Cuando nos juntamos para enfrentar tiempos difíciles, hacemos cosas asombrosas.

*United Way se ha fortalecido, también, gracias a ustedes.* Entre las inversiones de donantes y recursos adicionales obtenidos del sector público y filantrópico, hemos podido invertir más recursos en nuestra región, más que nunca en el 2021.

Juntos, hemos invertido más de \$5.5 millones de dólares en programas y agencias asociadas para satisfacer las necesidades más indispensables en educación, estabilidad financiera, salud y necesidades básicas.

Juntos, hemos desembolsado \$3 millones de dólares en ayuda ante catástrofes, a agencias asociadas que trabajan para estabilizar a familias e individuos en medio de la pandemia.

Juntos, hemos respaldado un fuerte liderazgo en las comunidades de color de Battle Creek, para desafiar las barreras sistémicas y estructurales que impiden a las personas crecer y prosperar.

Juntos, hemos fortalecido las pequeñas empresas en Kalamazoo, desembolsando \$2.3 millones de dólares en auspicios y préstamos a más de 275 negocios (muchos de ellos a empresas de mujeres y minorías demográficas BIPOC -se traduce a Afroamericanos/Afrodescendientes, Indígenas, Personas de color-).

Juntos, hemos creado consciencia en asuntos de equidad, a través de nuestro reto de 21 días sobre Igualdad Racial y Justicia para Discapacitados.

Este reporte de impacto describe las múltiples facetas de nuestra fortaleza - como individuos y familias, como comunidades, socios y como United Way. Solos, no lo podemos lograr. Sin embargo, cuando colaboramos ante las complicaciones más retantes, somos más fuertes. **JUNTOS SOMOS RESISTENTES. JUNTOS PROSPERAMOS.**

El poder de unión motivó a nuestro United Way para anunciar sus planes de fusión entre Capital Area United Way y United Way del condado de Jackson, este 2022. Estamos emocionados de poder brindar un mayor impacto -aquí mismo en nuestra comunidad y más allá- trabajando unidos. Descubre más sobre nuestra anunciada fusión en: [www.unitedforscmi.org](http://www.unitedforscmi.org).

Es nuestra esperanza que leas este reporte de impacto y encuentres áreas de interés para explorar más a fondo y procedas a través de los códigos QR brindados. Nuestra labor está en constante evolución a medida que nos esforzamos en centrar nuestra población ALICE (Asset Limited, Income Constrained, Employed) -se traduce a *Bienes limitados, Ingresos Restringidos, Empleado-*, priorizar equidad tanto interna como externamente, y mantener el ritmo ante las condiciones y necesidades cambiantes.

De parte de nuestra comunidad fortalecida, gracias. Gracias por su confianza en nosotros. Gracias por su colaboración. Gracias por siempre apoyar a United Way a cambiar la historia de cada persona.

**Chris Sargent**  
*Presidente & CEO, United Way de la región de Battle Creek y Kalamazoo*



# MÁS FUERTES PARA TU COMUNIDAD

## EL CAMINO DEL IMPACTO



Imágen cortesía de Second Wave Media



Imágen cortesía de Second Wave Media



95 agencias en nuestra región enfocadas en Salud, Educación, Estabilidad Financiera y Necesidades Básicas

90 agencias locales financiadas para subsidios de COVID-19 alrededor de Battle Creek y Kalamazoo

Más de 275 dueños de empresas en Kalamazoo aprobados para préstamos y auspicios monetarios

↑  
**\$5.5 MILLONES**  
EN SUBSIDIOS COMUNITARIOS

↑  
**\$3 MILLONES**  
EN FONDOS DE AYUDA CONTRA DESASTRES

↑  
**\$2.3 MILLONES**  
EN APOYO A PEQUEÑAS EMPRESAS

Fuentes de fondos

CAMPAÑAS EN SITIO DE TRABAJOS ANUALES DE UNITED WAY E INVERSIONES DE DONANTES

Fuentes de fondos

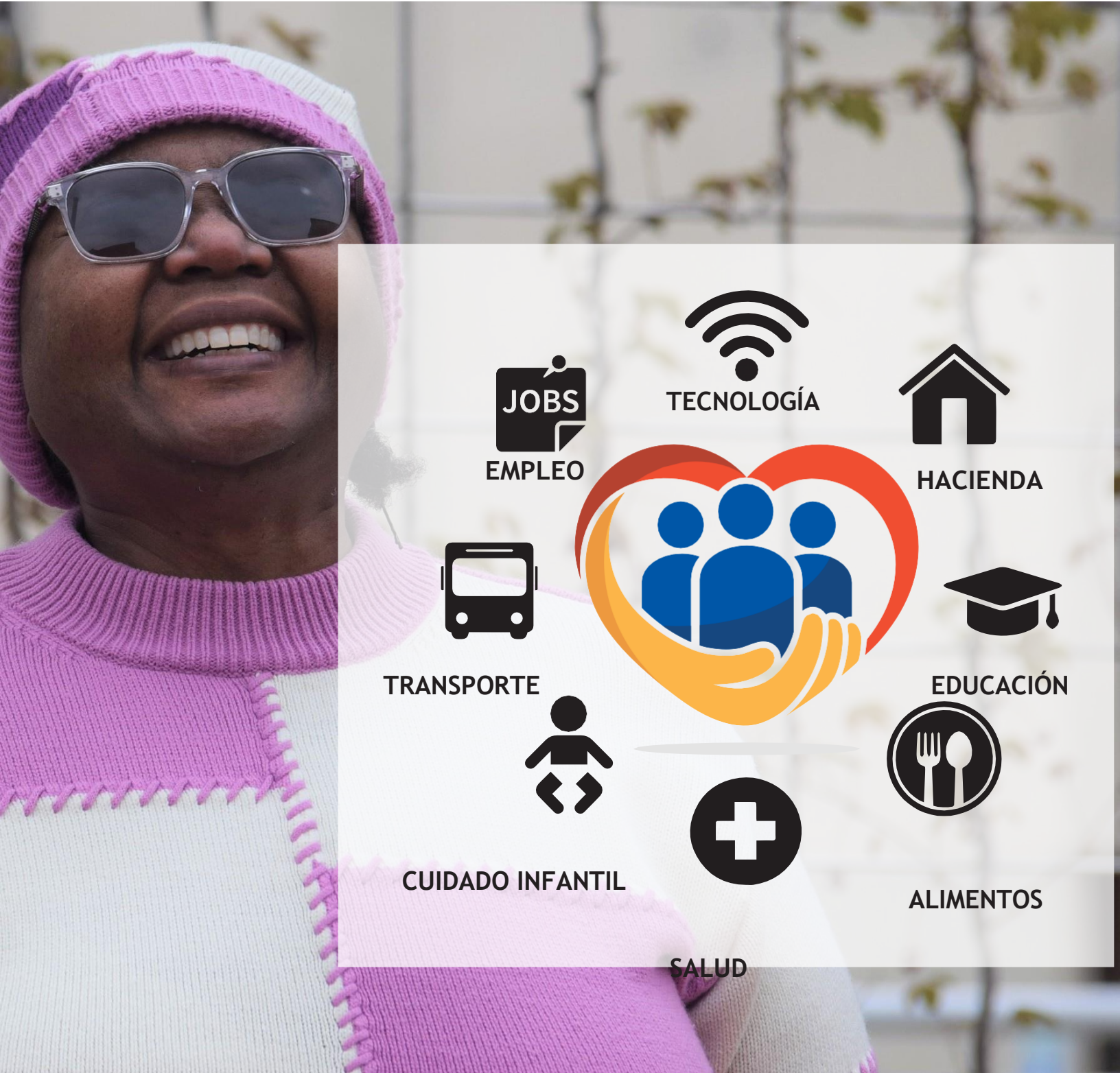
RECURSOS DE LA FUNDACIÓN Y DEL GOBIERNO

Datos reflejan el año fiscal 2020-2021

# MÁS FUERTES PARA ALICE

ASSET LIMITED, INCOME CONSTRAINED, EMPLOYED

*(Bienes limitados, Ingresos Restringidos, Empleado)*



Rossie Miller—Lea su historia  
en la siguiente página.



## ¿QUÉ ES ALICE?

ALICE es un acrónimo que significa **Asset Limited, Income Constrained, Employed**; traducido a *Bienes limitados, Ingresos Restringidos, Empleado*. Son todos aquellos miembros de nuestra comunidad que trabajan duro y aún padecen la lucha financiera. 39% de los hogares a lo largo de la región viven por debajo del límite de ALICE - en otras palabras, sus ingresos son insuficientes para cubrir los gastos básicos mensuales. -

## ALICE Y LA PANDEMIA

En un reciente reporte - “The Pandemic Divide: An ALICE Analysis of COVID Surveys” - se demostró que un mayor porcentaje de personas de bajos recursos están luchando día tras día luego de haber perdido sus empleos e ingresos; y son más susceptibles a sufrir de depresión y ansiedad. El reporte proviene de United For ALICE, un asociado de United Way que se enfoca en la búsqueda y acción contra los problemas financieros.

“Aún con las medidas de protección agregadas contra el desalojo y programas de asistencia de vivienda y alimentos, las condiciones han empeorado para los hogares que están por debajo del límite de ALICE desde marzo 2020 a mayo 2021”, menciona el reporte.

Las familias ALICE son más propensas a:

- Atrasos financieros;
- Ausencia de ahorros y bienes;
- Enfrentar interrupciones laborales, desde cesantías hasta limitaciones laborales, tales como falta de ayuda con el cuidado infantil;
- Sufren más de problemas fisiológicos (salud física y mental);
- Luchan contra otras necesidades, tales como acceso limitado a la comida y tecnología inadecuada para educación remota.



Ve el más reciente reporte ALICE aquí:

## ¿POR QUÉ APOYAMOS ALICE?

Las necesidades de las familias ALICE son diversas y están interconectadas. Cuando surgen gastos extraordinarios (reparación de un carro, por ejemplo) se crea un efecto dominó que obliga a tomar decisiones austeras entre una reparación, pagar el arriendo, recoger medicina prescrita, o comprar todo de la lista de compras del supermercado. Esas decisiones pueden tener consecuencias a largo plazo, no sólo para ALICE, sino para todos.

Los trabajadores ALICE son esenciales para las economías locales e infraestructuras de nuestras comunidades. Brindan educación a nuestros jóvenes, dan atención médica y crean buenas condiciones de vida para todos - no obstante, a menudo carecen de los recursos necesarios para cuidar de sus propias familias.

## LA HISTORIA ALICE DE ROSSIE

Rossie Miller es una residente permanente de Battle Creek tiene amor por su comunidad y un gran corazón para ayudar a otros. Actualmente está estudiando una maestría y forma parte del 47% de los hogares de Battle Creek que juntos, son ALICE.

Rossie se enamoró de su esposo, un veterano de la guerra de Vietnam y juntos crearon una diversa familia con seis hijos. Mantuvo trabajos estables en el área de la salud y recibió asistencia alimenticia, según todas estas medidas, se esperaba una vida financieramente estable para su familia.

“Cuando laboraba en atención médica domiciliaria, fue cuando las cosas empezaron a ponerse turbulentas para nosotros porque mi esposo empezó a tener complicaciones médicas”, dijo Miller.

Entre gastos médicos además de la hipoteca, servicios, seguro y otros gastos del hogar, sus finanzas fueron disminuyendo. Luego un accidente dejó inoperable su vehículo. En ese momento, Miller estaba trabajando apenas nueve horas por semana.

“Cuando estás acostumbrado a ayudar a otros, se hace difícil pensar que has estado trabajando, pensando que estabas en lo justo para llegar al siguiente mes, y vienes encontrándote en el mismo punto que comenzaste al inicio del mes”, dijo ella.

Lea su historia completa aquí:



# MÁS FUERTES EN MOMENTOS DE DESASTRE

**1RA ACTIVACIÓN**  
Marzo-Julio 2020

Fondos distribuidos

**\$1.73**  
millones

A agencias  
financiadas para  
auxilio laboral

**52**

**2DA ACTIVACIÓN**  
Nov 2020-Oct 2021

Fondos distribuidos

**\$1.68**  
millones

A agencias  
financiadas para  
auxilio laboral

**38**

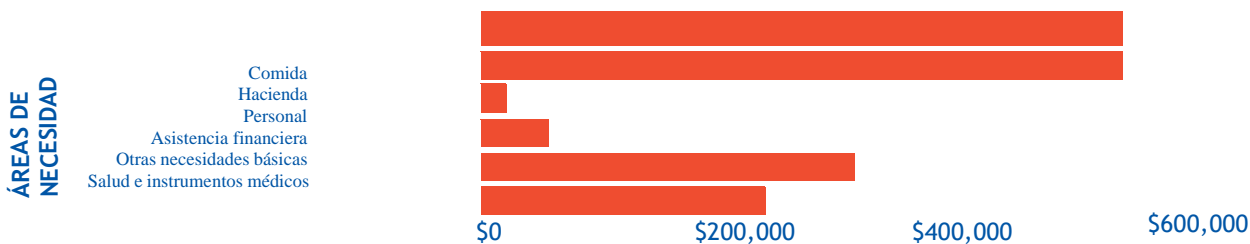
*Nuestra comunidad estaba luchando, y aquellos a quienes servimos estaban en medio de la crisis con la menor cantidad de recursos. Con sus fondos de alivio somos capaces de ayudar a nuestros miembros a mantener algún semblante de normalidad a pesar de todo.”*

– Women’s Network Inc./  
Cooperativa de Mujeres

Desde el inicio de la pandemia del Covid-19, United Way ha apoyado esfuerzos de auxilio y recuperación vital de donantes individuales, fundaciones, organizaciones comunitarias y socios corporativos. El Fondo de Alivio en momentos de desastre fue establecido desde el 2016 en respuesta a las crisis comunitarias, fue activado en marzo 2020, y nuevamente en noviembre 2020, ya que nuestra comunidad y nación continuaba sintiendo el impacto creciente y devastación del Covid-19 y los efectos de injusticia racial. En coordinación con socios comunitarios y patrocinadores en Kalamazoo y Battle Creek, United Way desembolsó más de \$3 millones de dólares a agencias establecidas de manera ágil y con flexibilidad para ayudar a miles de familias e individuos.

## DESEMBOLSO TOTAL DE FONDOS DE AUXILIO DURANTE 2DA ACTIVACIÓN:

**\$1,681,400**



# MÁS FUERTES PARA EL DESARROLLO ECONÓMICO

## INVERSIONES DE PEQUEÑAS EMPRESAS

Los programas de Apoyo para Pequeñas Empresas de United Way BCKR comenzaron en el 2020 como respuesta al Covid-19, asociados con la Ciudad de Kalamazoo y Foundation for Excellence. Hemos ampliado nuestra labor reconociendo la necesidad de apoyo no ligado únicamente al impacto de la pandemia. Nuestros Auspicios de Protección de la Salud han ayudado a los negocios a amortiguar gastos asociados con medidas preventivas contra el Covid-19, mientras que el Fondo de Préstamos para Pequeñas Empresas de Kalamazoo y el Fondo de Auspicio de Microempresas ahora proveen más apoyo general con un enfoque en remediar disparidades históricas que existen en las fuentes de financiación para empresarios subrepresentados; o bien, menos favorecidos.

### AUSPICIOS PARA PROTECCIÓN DE SALUD

**70** Auspicios      **16** Vecindarios representados

**\$133,431**  
Dólares invertidos

### AUSPICIOS PARA MICRO-EMPRESAS DE KALAMAZOO

**190** Auspicios      **17** Vecindarios representados

**\$950,000**  
Dólares invertidos

**123**

Premiados que son mujeres y/o BIPOC (Black, Indigenous, People of color -Afroamericanos, Indígenas, Personas de color)

### FONDO DE PRÉSTAMOS PARA PEQUEÑAS EMPRESAS DE KALAMAZOO

**99** Préstamos aprobados      **19** Vecindarios aprobados

**\$1,733,500**  
Dólares invertidos

**63**

Prestamistas que son mujeres y/o BIPOC



### KALAMAZOO BOXING

Jermont Reece, propietario

*“Siempre estuve inspirado para dirigir un gimnasio.” Jermont abrió su gimnasio de boxeo en el verano del 2020 y tiene planes de expansión. “Creo que el boxeo es un buen medio para las personas, y disfruto enseñando eso porque funcionó para mí.” Mencionó que, la facilidad en solicitar un Auspicio de Microempresas le ha dado la confianza para perseguir otras oportunidades. “Hay apoyo, sólo tienes que buscarlo.”*



### HEIRLOOM ARTS

Mae Risk, administradora de tienda

*“La pandemia fue difícil por la cuarentena y la gente tiene dificultad para costearse un tatuaje. Son técnicamente un lujo a pesar de ser muy importantes para muchos, pero pueden ser muy costosos.” A pesar de los retos, la tienda ha crecido y recién nos hemos reubicado a un nuevo local con la ayuda del financiamiento de KMEG. “Me encanta la comunidad que hemos construido. Estamos emocionados de ser un equipo alternativo y con una administración femenina.*



### FIT BELLA VEI

Carmen James, propietaria

*“Lo que más amo de mi trabajo es ver la transformación. Ver a las personas más felices y saludables; y tomando mejores decisiones alimenticias es mi mayor recompensa en lo que hago.” Carmen, una entrenadora personal, usó los fondos de Auspicio de KMEG para comenzar renovaciones en su garaje para crear un espacio más ideal para sus clientes. “He tenido una asombrosa experiencia con United Way. Creo que es realmente genial, ver que hay alguien dedicado en asegurarse que me dieran la oportunidad y apoyo para culminar el proceso de principio a fin.”*

# MÁS FUERZA PARA LOS SOCIOS

## SUBVENCIONES DE IMPACTO COMUNITARIO

JULIO 2019-JUNIO 2020

\$6,247,821 INVERTIDOS EN 112 PROGRAMAS EN 84 AGENCIAS

Mejoras al proceso de concesión de subvenciones están encaminadas.

El desembolsar dinero no es sencillo; el hacerlo correctamente es increíblemente complejo.

“Cuando analizamos nuestra trayectoria de concesión de subvenciones, o bien auspicios, recopilamos datos y escuchamos atentamente a nuestra comunidad, nos dimos cuenta de que podemos financiar mucho mejor a nuestros socios y los programas de una manera equitativa y efectiva”, dijo Alyssa Stewart, Vice Presidenta, Impact & Engagement.

El proceso era muy complicado y rígido. “Éramos conductores en el asiento trasero, diciéndoles a nuestros socios que hacer sin aceptar que ellos están mejor posicionados para ver el camino por adelante”, dijo Stewart.

Además, United Way asesoró en donaciones históricas y descubrimos que nuestras pautas reflejaban las tendencias filantrópicas nacionales, en donde la filantropía provee más recursos a organizaciones mayores, predominantemente organizaciones dirigidas por blancos en vez de agencias de base (grassroots) y/o aquellas administradas por líderes BIPOC -Black, Indigenous, People of color- (Afroamericanos/Afrodescendientes, Indígenas, Personas de color).

Ahora el equipo de Impacto Comunitario está rediseñando el proceso, abriendo la puerta a nuevos socios y a una concesión de subvenciones más equitativa. El nuevo proceso, que aún se está perfeccionando, será lanzado más adelante en el 2022, con recursos para ser entregados a partir del 1ro de Julio de 2023.

## LO NUEVO EN 2021

Información en págs. 8, 9 & 10 refleja nuestras inversiones de impacto comunitario desde Julio 2019-Junio 2020.

### CAPITAL INICIAL PARA SUBVENCIONES

El capital inicial para subvenciones representa un paso crucial hacia una financiación más equitativa para socios y programas. Cada una de las inversiones anuales no restringidas de \$60,000 se destinaron a seis organizaciones dirigidas por BIPOC.

Irene Muthui, Directora Asociada de Impact & Equitable Systems, dijo que las subvenciones surgieron de los conocimientos adquiridos de United Way BCKR a través del trabajo de Catalyzing Community Giving (CCG) en Battle Creek. CCG es una asociación con organizaciones administradas por BIPOC y la fundación W.K. Kellogg, quienes equipan a las comunidades de color para afrontar las necesidades inmediatas y contrarrestar las causas fundamentales de desigualdad sistémica.

Muchas organizaciones de subvenciones tienden a favorecer agencias de servicio social dirigidas predominantemente por blancos, explicó. “Vimos una oportunidad de equilibrar las balanzas”, dijo Muthui. “Las Organizaciones BIPOC son expertas en sus comunidades. Estamos tomando conversaciones con la seriedad merecida y cambiando la manera en que nos presentamos como organización - más que un financiero, también un defensor”.



### SUBVENCIONES PARA EL AMERICAN RESCUE PLAN

La colaboración entre United Way BCKR y la ciudad de Kalamazoo para invertir dólares federales a través del American Rescue Plan (ARP/Plan de Rescate Americano), es un poderoso ejemplo de comunidades haciendo frente a los problemas comunes; todos unidos. La ciudad proporcionó \$1.1 millones en fondos ARP a United Way para ayudar organizaciones sin fines de lucro locales con dificultades actuales en consecuencia de la pandemia del Covid-19.

Estas subvenciones priorizan a organizaciones y proyectos ubicados dentro de la ciudad, o que sirven a individuos que se encuentran en el censo de la ciudad, apoyando a la población por debajo del 60% del promedio de ingreso medio en el condado de Kalamazoo, o donde al menos el %25 de aquellos encuestados viven debajo del margen federal de pobreza.



*“Estas prioridades geográficas y económicas aseguran que este dinero ayude a los más afectados de manera negativa por el COVID-19”*

— Alyssa Stewart, Vice Presidenta de Impact & Engagement



# DEMOGRAFÍA

## EDUCACIÓN

RAZA	% ENCUESTADO
Nativo Americano o Nativo de Alaska	0.3%
Asiático	2.3%
Afroamericanos	39.2%
Razas Múltiples	11.9%
Nativo Hawaiano u otra Isla del Pacífico	0.1%
Otro	0.6%
Desconocido	9.1%
Blanca	36.5%

## ESTABILIDAD FINANCIERA

RAZA	% ENCUESTADO
Nativo Americano o Nativo de Alaska	1.9%
Asiático	1.9%
Afroamericanos	36.1%
Razas Múltiples	1.4%
Nativo Hawaiano u otra isla del Pacífico	0.1%
Otro	2%
Desconocido	24.7%
Blanco	31.9%

## SALUD

RAZA	%ENCUESTADO
Nativo Americano o Nativo de Alaska	0.6%
Asiático	2.9%
Afroamericanos	29.9%
Razas Múltiples	6.4%
Otro	1.5%
Desconocido	20.3%
Blanco	38.4%

## NECESIDADES BÁSICAS

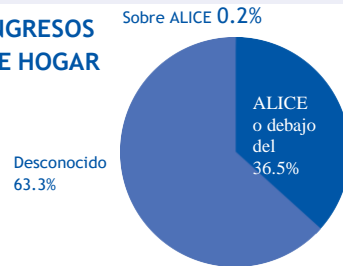
RAZA	%ENCUESTADO
Nativo Americano o Nativo de Alaska	0.7%
Asiático	3.1%
Afroamericanos	37.9%
Razas Múltiples	2.9%
Nativo Hawaiano u otra isla del Pacífico	0.1%
Otro	3.6%
Desconocido	7.6%
Blanco	44.1%

Información demográfica basado en datos desglosados a nivel de cliente, reportado por socios en cada categoría de impacto.

## CONDADO DE RESIDENCIA % ENCUESTADO

Condado de Calhoun	17.3%
Sin hogar	2.8%
Condado de Kalamazoo	2.8%
Desconocido	79.7%

## INGRESOS DE HOGAR

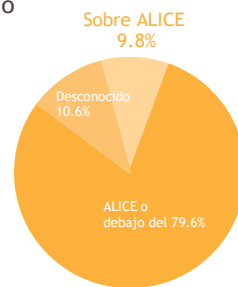


# HOGARES ENCUESTADOS  
**8,865**

## CONDADO DE RESIDENCIA %ENCUESTADO

Condado de Calhoun	46.2%
Sin hogar	1%
Condado de Kalamazoo	52.7%
Desconocido	0.1%

## INGRESOS DE HOGAR

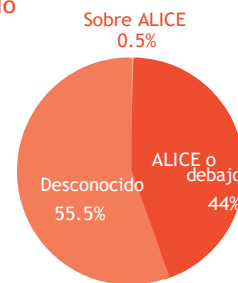


# HOGARES ENCUESTADOS  
**5,536**

## CONDADO DE RESIDENCIA %ENCUESTADO

Condado de Calhoun	29.5%
Sin hogar	1.3%
Condado de Kalamazoo	63.2%
Desconocido	6%

## INGRESOS DE HOGAR

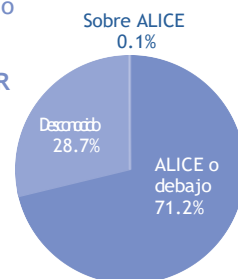


# HOGARES ENCUESTADOS  
**2,596**

## CONDADO DE RESIDENCIA %ENCUESTADO

Condado de Calhoun	59.5%
Sin hogar	7.3%
Condado de Kalamazoo	26.1%
Desconocido	7.1%

## INGRESOS DEL HOGAR



# HOGARES ENCUESTADOS  
**30,673**

# MÁS FUERTES PARA LOS SOCIOS

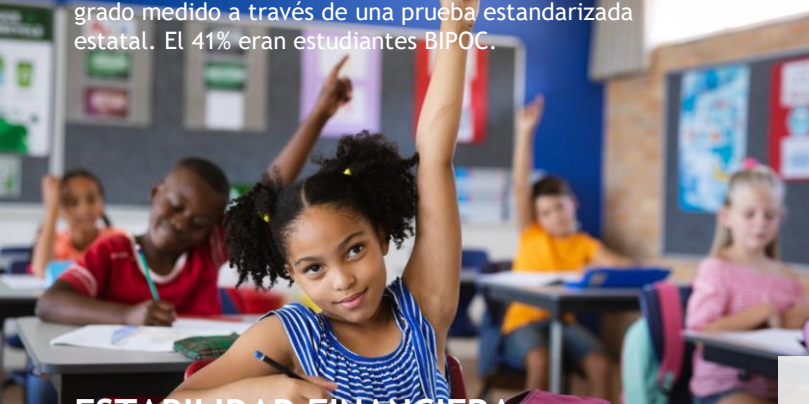
## ESTADÍSTICAS PRINCIPALES

### EDUCACIÓN

De 322 estudiantes encuestados, **156** mejoraron su rendimiento académico. 40% eran estudiantes BIPOC.

De 1556 estudiantes encuestados, **1,119** mostraron incremento de regulación y comunicaron sus emociones efectivamente. 64% eran estudiantes BIPOC.

De 5661 estudiantes encuestados, **1,840** alcanzaron la meta de leer de manera proficiente al final del tercer grado medido a través de una prueba estandarizada estatal. El 41% eran estudiantes BIPOC.



### ESTABILIDAD FINANCIERA

**76%** de los hogares ALICE que recibieron apoyo de educación financiera mantienen exitosamente un incremento de ingresos del hogar, valor neto de los bienes, o ambos.

**253** hogares recibieron servicios de desvío de desalojo.

**76%** de individuos que obtuvieron credenciales fueron capaces de conseguir o ascender en el empleo. 56% eran BIPOC.



### SALUD

**1,536** mujeres embarazadas o nuevas madres encuestadas.

**68%** de madres Afrodescendientes encuestadas dieron luz a infante con peso saludable.

### NECESIDADES BÁSICAS

Transporte: **1,210** personas encuestadas

Comidas servidas: **518,711**

Refugio nocturno: **1,650** personas encuestadas

Asistencia de cuidado infantil: **208** hogares encuestados

Asistencia en servicios básicos: **2,421** hogares encuestados



# MÁS FUERTES POR LA EQUIDAD

RETO DE 21 DÍAS

United Way BCKR (Región de Battle Creek & Kalamazoo) firmemente cree que los principios de equidad, diversidad e inclusión son fundamentales para nuestra labor de impacto en nuestras comunidades regionales. Continuamos avanzando en nuestra aventura para convertirnos en una organización completamente antirracista. Con el deseo de compartir lo que vamos aprendiendo, United Way ha liderado tres Retos de 21 días de Equidad - dos enfocados en equidad racial, y una explorando equidad para discapacitados. Los retos proveen una oportunidad para los participantes a embarcarse en una aventura, explorando en un nivel más profundo y autoguiado de la historia, los efectos del racismo y discriminación; y cómo estas cosas impactan en la vida de todos. La meta es crear consciencia, provocar una auto reflexión y proveer maneras para que las personas se involucren en crear cambios.



## LO QUE DIJERON NUESTROS PARTICIPANTES:

*“El componente más poderoso para mí fue crear un espacio diario para participar y reflexionar sobre Mí rol en la conservación de la supremacía blanca.”*

*“Soy la madre de un chico con Síndrome de Down, así que pienso mucho sobre el Síndrome de Down, pero no cómo encaja como discapacidad para toda la comunidad de una manera íntegra. Sino también, nos ha dado a nuestra familia los recursos e ideas que podemos usar para ayudar a nuestro hijo a planificar su futuro.”*

*“Siento que soy una persona bien educada, especialmente en términos de parcialidad y justicia racial, pero mucho de este material brindado es nuevo para mí.”*



RETO DE 21 DÍAS DE EQUIDAD



TEMAS



PARTICIPANTES



140+

EMPLEADORES REPRESENTADOS



100s

DE COMPROMISOS LOGRADOS

# MISIÓN

Crear impacto siendo líderes en los esfuerzos de interacción entre diversas personas, ideas y recursos.

# VISIÓN

Una comunidad vibrante donde cada persona puede darse cuenta de su máximo potencial.

# ENFOQUE

Utilizamos métodos basados en el análisis y acumulación de datos para proveer asistencia directa, apoyo de programas y defensa pública para cambiar las condiciones de los hogares que luchan financieramente y hacer frente contra las desigualdades estructuradas del racismo sistémico.

## TÚ PUEDES #CHANGETHESTORY

Sé un voluntario. Haz una donación financiera. Conviértase en un socio corporativo. Aprende más sobre nuestro impacto. ¡Te necesitamos!

Visita nuestra página web: [changethestory.org](http://changethestory.org)

O escríbenos a: [getinvolved@uwbckr.org](mailto:getinvolved@uwbckr.org)



**United Way of the  
Battle Creek and  
Kalamazoo Region**

[changethestory.org](http://changethestory.org)

*Ahora parte de United Way of  
South Central Michigan,*

*Averigua más en:*

**[www.unitedforscmi.org](http://www.unitedforscmi.org)**



**United Way of  
South Central Michigan**

Calhoun | Clinton | Eaton  
Ingham | Jackson | Kalamazoo

34 W Jackson Street, Battle Creek, MI 49017 (269) 962-9538  
709 S Westnedge Ave, Kalamazoo, MI 49007 (269) 343-2524

